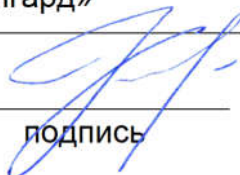


УТВЕРЖДАЮ:

Ассоциация «ХК «Авангард»

Исполнительный директор Хоккейной академии  
«Авангард»



Куликова А.Ф.

Ф.И.О.

«29» января 2021 г.

### ТЕХНИЧЕСКОЕ ЗАДАНИЕ

**на выполнение строительно-монтажных работ по устройству бросковой зоны для хоккеистов в зале индивидуальной подготовки Хоккейной академии «Авангард», расположенной по адресу г. Омск, пр. Мира, 1Б**

- 1. ПРЕДМЕТ ОТБОРА:** выполнение строительно-монтажных работ по устройству бросковой зоны для хоккеистов в зале индивидуальной подготовки Хоккейной академии «Авангард», расположенной по адресу г. Омск, пр. Мира, 1Б
- 2. МЕСТО ВЫПОЛНЕНИЯ РАБОТ:** Омская область, г. Омск, проспект Мира, стр. 1Б
- 3. СРОК И УСЛОВИЯ ВЫПОЛНЕНИЯ РАБОТ:**

**Начало работ:** в течение 5 (пяти) календарных дней с даты перечисления аванса на расчетный счет Подрядчика.

**Окончание работ:** не более 80 (восемидесяти) календарных дней с момента начала работ.

Работы проводятся на основании предоставленной Заказчиком Проектной документации без остановки производственного процесса, качественно и в срок.

#### 4. БЮДЖЕТ ЗАКУПКИ:

Стоимость договора включает в себя все работы и затраты Подрядчика, которые могут возникнуть при выполнении обязательств по договору, в том числе, но не ограничиваясь:

- стоимость Материалов и Оборудования, необходимых для выполнения обязательств по договору, за исключением Материалов и Оборудования поставки Заказчика;
- стоимость устройства временных сооружений и приспособлений, необходимых для выполнения обязательств по договору;
- расходы по охране Материалов и Оборудования Подрядчика;

- расходы по привлечению к выполнению работ Субподрядчиков;
- расходы Подрядчика по выполнению пусконаладочных работ;
- расходы Подрядчика по устранению дефектов и недостатков, за которые Подрядчик несет ответственность согласно действующему законодательству РФ и Договору, выявленных на Объекте во время проведения строительно-монтажных работ, а также в период гарантийного срока.
- непредвиденные работы и затраты.

## **5. УСЛОВИЯ ОПЛАТЫ ВЫПОЛНЕНИЯ РАБОТ:**

- Авансирование работ в размере не более 30% от договорной цены осуществляется Заказчиком до начала Работ путем перечисления денежных средств на расчетный счет Подрядчика на основании счета;
- Оплата оставшейся части стоимости Работ осуществляется Заказчиком на основании выставленных Подрядчиком счетов в течение 30 (тридцати) рабочих дней со дня приемки выполненных работ и подписания акта приемки работ по форме КС-2 сторонами, путем перечисления денежных средств на расчетный счет Подрядчика. При этом объемы и состав фактически выполненных работ должны соответствовать подписанной Заказчиком исполнительной документации. Моментом исполнения обязательств Заказчика по оплате считается дата списания денежных средств с расчетного счета Заказчика;
- Период фиксации цен: итоговая стоимость Предложения, фиксируется и не подлежит изменению в течение срока действия договора.

## **6. ТРЕБОВАНИЯ К СОДЕРЖАНИЮ РАБОТ:**

- Выполняемые строительно-монтажные работы должны соответствовать требованиям предоставленной Заказчиком Проектной документации;
- Объемы работ представлены в Приложении №1 к Техническому заданию;
- Выполняемые работы должны соответствовать требованиям действующих строительных норм, правил и иных нормативных документов, обязательных при выполнении работ, соответствующих предмету настоящего отбора, в том числе:
- Федеральный закон от 21.12.1994 №69-ФЗ «О пожарной безопасности»;
- Федеральный закон № 123-ФЗ от 22.07.2008 «Технический регламент о требованиях пожарной безопасности»;
- Постановление Правительства РФ от 16.09.2020 № 1479 «Правила противопожарного режима»;
- СП 112.13330.2011 «Пожарная безопасность зданий и сооружений»;
- Федеральный закон от 30.03.1999 №52-ФЗ «О санитарно-эпидемиологическом благополучии населения»
- Работы должны быть выполнены с соблюдением требований экологических, санитарно-гигиенических, противопожарных и других норм, действующих на территории Российской Федерации. Обязательное выполнение необходимых мероприятий по технике безопасности в соответствии со строительными нормами и правилами Российской Федерации:
- СНиП 12-03-2001 "Безопасность труда в строительстве. Часть 1. Общие требования", СНиП 12-04-2002 "Безопасность труда в строительстве. Часть 2.

Строительное производство";

- В соответствии со статьей 7 Закона Российской Федерации «О защите прав потребителей» если на работы законодательством Российской Федерации установлены обязательные требования, обеспечивающие их безопасность для жизни, здоровья потребителя, окружающей среды и предотвращение причинения вреда имуществу потребителя, соответствие работ указанным требованиям подлежит обязательному подтверждению в порядке, предусмотренном законом и иными правовыми актами;
- Серия 1.031.9-2.07 «Перегородки Knauf»;
- СП 118.13330.2012 «Общественные здания и сооружения»;
- СП 71.13330.2017 Изоляционные и отделочные покрытия.
- Работы должны выполняться с применением подмостей, строительных лесов, подъемных механизмов;
- При выполнении работ, для обеспечения безопасности сотрудников и гостей спортивного комплекса, Подрядчик обязан расставить ограждения вокруг опасной зоны и обеспечить наличие предупредительных плакатов;
- При производстве работ следует строго соблюдать мероприятия по сохранению существующих сооружений и коммуникаций, и условия, предписанные Заказчиком;
- Все данные, указанные в данном Техническом задании и Приложениях к нему, являются конфиденциальными и не подлежат раскрытию со стороны Подрядчика третьим лицам. При этом Подрядчик обязуется использовать переданную техническую документацию исключительно на цели, предусмотренные настоящим Техническим заданием, не передавать эту техническую документацию третьим лицам и не разглашать содержащиеся в ней данные без предварительного письменного разрешения Заказчика.
- Подрядчик обязан в течение 5 рабочих дней безвозмездно устранить дефекты и недоделки, обнаруженные при сдаче-приемке работ;
- Выполнять работы в дни и часы, согласованные с Заказчиком с учетом специфики производственного и охранного режима Заказчика.
- Выполнять работы квалифицированными специалистами, имеющими документы, подтверждающие их квалификацию.

#### **Требования к материалам:**

- Материалы и оборудование должны соответствовать требованиям строительных, противопожарных, экологических, санитарно-гигиенических и других норм и правил, действующих на территории Российской Федерации;
- Для отделки помещения применить строительные и отделочные материалы общего назначения;
- Для покрытия пола применить плиты синтетического льда белого цвета из термопластичного композиционного материала на основе высокомолекулярного полиэтилена РЕ-500 или РЕ-1000 с улучшенными свойствами скольжения, высокой износостойкостью;
- Высокие показатели скольжения и износостойкости, а также способность материала длительное время сохранять свои геометрические параметры, должны достигаться за счет добавления специальных присадок при производстве листового материала;

- Соединение листовых панелей друг с другом должно осуществляться при помощи специальных креплений;
- При подборе материала покрытия пола отдать предпочтение материалам, не требующим дополнительной обработки поверхности синтетического льда специальными составами или эмульсиями для улучшения свойств скольжения, при этом химический состав материала должен предотвращать его слоение и рассыпание со временем;
- Толщина панелей покрытия пола не менее 10 мм.

#### **По завершению работ:**

Подрядчик передает Заказчику Исполнительную документацию на бумажном носителе и в электронном виде в составе:

- Реестр исполнительной документации;
- Акт освидетельствования скрытых работ на монтаж металлических конструкций;
- Исполнительная схема монтажа металлических конструкций со спецификацией элементов;
- Акт освидетельствования скрытых работ на устройство перегородок из ГКЛ;
- Исполнительные схемы устройства перегородок;
- Сертификаты на использованные материалы (ГКЛ, оцинкованные профили, отделочные материалы и т.п.);
- Акты освидетельствования скрытых работ на устройство полов;
- Исполнительные схемы полов с ведомостью объемов работ, формулами подсчета;
- Сертификаты на материалы, клей, подложки и т.п.;
- Сертификаты, технические характеристики, инструкции по эксплуатации, технические условия на монтаж, технические условия на обработку материалов покрытия пола;
- Акты освидетельствования скрытых работ на устройство потолков;
- Исполнительная схема устройства потолков;
- Сертификаты на материалы и т.п.;
- Акты освидетельствования скрытых работ на внутреннюю отделку (разбить по типам и элементам);
- Исполнительная схема внутренней отделки с ведомостью объемов работ, формулами подсчета;
- Сертификаты на материалы, клеи, крепежные элементы и т.п.

Подрядчик передает Заказчику акт сдачи-приемки выполненных работ по унифицированной форме КС-2 и справки о стоимости работ по форме КС-3.

#### **7. ГАРАНТИЙНЫЕ ОБЯЗАТЕЛЬСТВА:**

- Гарантийный срок на выполненные Работы по Объекту устанавливается 12 (Двенадцать) календарных месяцев от даты подписания Сторонами акта о приемке выполненных Работ (форма № КС-2), для Материалов и Оборудования, поставляемых Подрядчиком - в соответствии со сроками, определяемыми паспортами и сертификатами на Материалы и Оборудование.
- В течение Гарантийного периода Подрядчик обязан своими силами и за свой счет выполнить все работы по исправлению и устранению дефектов, являющихся следствием нарушения Подрядчиком обязательств по Договору, включая замену дефектного Оборудования и конструкций поставки Подрядчика, либо их частей, а также, в случае необходимости, повторно выполнить отдельные виды Работ.

- В случае обнаружения дефектов в Гарантийный период Заказчик письменно извещает Подрядчика об обнаружении дефектов и неисправностей с указанием сроков обязательного устранения выявленных дефектов и неисправностей. Подрядчик обязан за свой счет устранить выявленные дефекты в течение срока, указанного Заказчиком. Срок гарантии на этот вид работ в таком случае продлевается на срок, исчисляемый с даты обнаружения дефекта до даты его фактического устранения.

## **8. ОБЯЗАТЕЛЬНЫЕ ТРЕБОВАНИЯ К ПРЕТЕНДЕНТАМ**

- Возраст организации не менее 2 (двух) лет;
- Наличие опыта выполнения строительно-монтажных работ не менее 2 (двух) лет;
- Наличие у организации материально-технических ресурсов для выполнения работ.

## **9. КРИТЕРИИ ОЦЕНКИ:**

- Стоимость выполнения работ;
- Срок выполнения работ.

### **Приложения к Техническому заданию:**

1. Ведомость объемов работ по устройству бросковой зоны для хоккеистов в зале индивидуальной подготовки Хоккейной академии «Авангард», расположенной по адресу г. Омск, пр. Мира, 1Б

2. 05.12.2020-КР Раздел 4 «Конструктивные и объемно-планировочные решения» Проектная документация «Бросковая зона для хоккеистов» в зале индивидуальной подготовки (пом. 3006) спортивного комплекса Крытого физкультурно-оздоровительного сооружения (Хоккейной академии «Авангард»), расположенного по адресу г. Омск, пр. Мира, 1Б».

### **ИСПОЛНИТЕЛЬ:**

Главный инженер Хоккейной академии «Авангард»

Грачев Денис Владимирович

**ВЕДОМОСТЬ ОБЪЕМОВ РАБОТ**

по устройству бросковой зоны для хоккеистов в зале индивидуальной подготовки Хоккейной академии «Авангард», расположенной по адресу г. Омск, пр. Мира, 1Б

№ пп	Наименование	Ед. изм.	Кол.	Примечание
1	2	3	4	5
<b>Раздел 1. Демонтажные работы</b>				
1	Разборка плинтусов: деревянных и из пластмассовых материалов	100 м плинтуса	0,441 44,1 / 100	
2	Разборка покрытий полов: из линолеума и реліна	100 м2 покрытия	1,091 109,1 / 100	
<b>Раздел 2. Изготовление и монтаж пространственного м/к каркаса</b>				
3	Изготовление м/к каркаса	1 т конструкций	0,657 (66,5*5,25+8,68*7,14+6 5*1,7+45*1,075+6,35+0, 6+4,08+1,8+38,25*0,22 2+0,85*15,41+40,34*1,3 16)/1000	
4	Монтаж рам коробчатого сечения пролетом до 24 м	1 т конструкций	0,657 (66,5*5,25+8,68*7,14+6 5*1,7+45*1,075+6,35+0, 6+4,08+1,8+38,25*0,22 2+0,85*15,41+40,34*1,3 16)/1000	
5	Труба профильная 60x3 (5,25кг/м)	м	66,5	
6	Труба профильная 80x3 (7,14кг/м)	м	8,68	
7	Труба профильная 30x2 (1,7кг/м)	м	65	
8	Труба профильная 20x2 (1,075кг/м)	м	45	
9	Лист 3x80 , L=90 (всео 6,35кг)	м2	0,28	
10	Лист 6x60 , L=100 (всео 0,6кг)	м2	0,02	
11	Лист 3x100 , L=100 (всео 4,08кг)	м2	0,17	
12	Лист 8x40 , L=120 (всео 1,8кг)	м2	0,03	
13	Пруток стальной Ду 6 АІ (А240) (0,222кг/м)	м	38,25	
14	Уголок 50x6 L=50 (15,41кг/м)	м	0,85	
15	Труба 21,3x2,8 (1,316 кг/м)	м	40,34	
16	Лента стальная перфорированная 17x0,5	м	25	
17	Шпилька М8x1000 кл.пр. 5.6	шт	6	
18	Гайка М6-8	шт	18	
19	Постановка болтов: строительных с гайками и шайбами	100 шт. болтов	0,18 18 / 100	
20	Болт М6x48-8.8	шт	18	
21	Шайба 6.01.08 кл.016	шт	18	
22	Установка анкеров в отверстия глубиной 100 мм с применением смесей серии MASTERFLOW, диаметр анкера: 10 мм	100 шт.	0,03 3 / 100	
23	Резьбовая шпилька Hilti AM8.8 М10x3000 оцинк	шт	3	
24	Клеевой состав Hilti HIT-RE100 (0,5 л)	шт	1	

25	Огрунтовка металлических поверхностей за один раз: грунтовкой ГФ-021	100 м2 окрашиваемой поверхности	0,349 34,9 / 100	
26	Окраска металлических оштукатуренных поверхностей: эмалью ПФ-115 за 2 раза	100 м2 окрашиваемой поверхности	0,349 34,9 / 100	
<b>Раздел 3.</b>				
27	Устройство перегородок из гипсокартонных листов (ГКЛ) по системе «КНАУФ» с одинарным металлическим каркасом и двухслойной обшивкой с обеих сторон (С 112): с одним дверным проемом/Зашива дверного проема/	100 м2 перегородок (за вычетом проемов)	0,065 6,5 / 100	
28	Сплошное выравнивание внутренних поверхностей (однослойное оштукатуривание) из сухих растворных смесей толщиной до 10 мм: стен	100 м2 оштукатуриваемой поверхности	1,44 144 / 100	
29	Грунтовка «Бетоконтакт», КНАУФ	кг	33,12 144*0,23	
30	Покрытие поверхностей грунтовкой глубокого проникновения: за 1 раз стен	100 м2 покрытия	1,44 144 / 100	
31	Грунтовка «Бетоконтакт», КНАУФ	кг	33,12 144*0,23	
32	Оклеивание поверхности изоляции: на клею /Пенопуретан (поролон) толщ. 200мм/	100 м2 поверхности покрытия изоляции	1,44 144 / 100	
33	Пенопуретан (поролон) толщ. 200мм	м3	28,8 144*0,2	
34	Клей WAKOL Intercoll L1421 (расход 0,4 кг/м2)	кг	57,6 144*0,4	
35	Обертывание поверхности войлоком насухо с проклейкой швов /Войлок толщ. 10мм/	100 м2 поверхности покрытия изоляции	1,58 158 / 100	
36	Войлок ГПрА10	м2	158	
37	Монтаж опорных конструкций: подвесок и хомутов для крепления трубопроводов внутри зданий и сооружений	1 т конструкций	0,086 86/1000	
38	Канат 4.1-Г-I-ОЖ	м	200	
39	Зажим для каната (троса ф4.1)	шт	100	
40	Коуш 12	шт	50	
41	Талреп 0.3 ГОСТ ВГ-ОШ	шт	20	
42	Гайка М8-8	шт	68	
43	Шайба 8.01.08 кп.016	шт	34	
44	Облицовка стен декоративным бумажно-слоистым пластиком или листами из синтетических материалов: /Монтаж баннера/	100 м2 облицовки	1,58 158 / 100	
45	Баннер	м2	158	
46	Монтаж перегородок: стальных, консольных, сетчатых /сетка ограждающая из капронового каната 4 мм с ячейкой 40х40 мм/	100 м2	1,52 152 / 100	

47	Сетка ограждающая из капронового каната 4 мм с ячейкой 40x40 мм	м2	152
48	Устройство сборных оснований из элементов полов: на пенополистирольных плитах толщиной слоя до 50 мм	100 м2 покрытия	1,2 120 / 100
49	Синтетический лед	м2	120

#### ТРЕБОВАНИЯ К СОДЕРЖАНИЮ РАБОТ:

1. Качество выполненных работ, а также используемых материалов должны соответствовать действующим ГОСТам, СНиПам и другой нормативной документации действующей на территории Российской Федерации на данную продукцию и услуги.
  2. Все используемые для ремонта материалы должны соответствовать нормам пожарной безопасности, иметь соответствующие сертификаты, декларации соответствия, технические паспорта и другие документы, удостоверяющие их качество.
  3. Ремонтно-строительные работы на объекте могут проводиться в круглосуточном режиме, включая выходные и праздничные дни, с обязательной фиксацией сотрудников подрядной организации в журнале учета рабочего время, который ведется сотрудниками службы безопасности спортивного сооружения.
  4. Доставка материалов и оборудования, необходимых для производства работ может осуществляться круглосуточно.
  5. Подрядчик обязан обеспечить доставку материалов и оборудования, необходимых для производства работ по лестничным маршам, согласованным с Заказчиком, а также их хранение непосредственно на ремонтируемых площадях.
  6. Производство работ не должно влиять на технологический процесс работы оборудования, установленного в административном здании.
  7. Проведение работ не должно создавать помех для текущей производственной деятельности Заказчика. Работы, влияющие на текущие производственные процессы Заказчика (в том числе: временное, на длительный срок, частичное или полное отключение электроснабжения), требуют предварительного согласования.
  8. Производство работ с высоким шумовым фоном должно осуществляться по согласованию с администрацией.
  9. Подрядчик обязан обеспечить своевременный сбор и вынос производственных отходов и строительного мусора, упакованных надлежащим способом из ремонтируемых помещений административного здания на организованную площадку, расположенную на расстоянии 200м.
  10. Подрядчик обязан передать Заказчику исполнительную документацию на бумажном носителе в двух экземплярах и один экземпляр на электронном носителе.
- В составе исполнительной документации Подрядчик должен передать:  
Паспорта и сертификаты на применяемые материалы и оборудование.

**ИСПОЛНИТЕЛЬ:** Грачев Денис Владимирович:



**ВЕДУЩИЙ ИНЖЕНЕР-СМЕТЧИК:** Лепесбаева Сая Байдаулетовна:





ООО "СтройКон"

Свидетельство №СРО-И-024-14092009 от 16 февраля 2017 г.

*«Бросковая зона для хоккеистов» в зале индивидуальной подготовки (пом. 3006) спортивного комплекса Крытого физкультурно-оздоровительного сооружения (Хоккейной академии «Авангард»), расположенного по адресу г. Омск, пр. Мира, 1Б*

*Проектная документация*

*Раздел 4 "Конструктивные и объемно-планировочные решения".*

*05.12.2020-КР*

*Том 1.*

*2020*

Свидетельство №СРО-И-024-14092009 от 16 февраля 2017 г.

«Бросковая зона для хоккеистов» в зале индивидуальной подготовки (пом. 3006) спортивного комплекса Крытого физкультурно-оздоровительного сооружения (Хоккейной академии «Авангард»), расположенного по адресу г. Омск, пр. Мира, 1Б

Проектная документация

Раздел 4 "Конструктивные и объемно-планировочные решения".

05.12.2020-КР

Том 1.

ГИП



/А.В. Рудак

Изм.	№ док.	Подп.	Дата

2020

Согласовано			
Взам. инв. N			
Подп. и дата			
Инв. N подл.			

Обозначение	Наименование	Примечание
1	2	3
05.12.2020-КР.С	Содержание тома	стр. 2
05.12.2020-КР.СП	Состав проектной документации	стр. 3
05.12.2020-КР.ТЧ	Текстовая часть	стр. 4
	Графическая часть	
05.12.2020-КР- 1	Существующий план помещения	стр. 7
05.12.2020-КР- 2	План помещения после переустройства	стр. 8
05.12.2020-КР- 3	План каркаса на отм. 0.000	стр. 9
05.12.2020-КР- 4	План каркаса на отм. +3.182	стр. 10
05.12.2020-КР- 5	Разрезы 1-1 и 2-2, узел 1	стр. 11
05.12.2020-КР- 6	Разрез 3-3, спецификация элементов на устройство стен	стр. 12
05.12.2020-КР- 7	Колонны К1..К3, Б1	стр. 13
05.12.2020-КР- 8	Схема крепления сетки к фермам покрытия	стр. 14
05.12.2020-КР- 9	Разрез 4-4, спецификация элементов на устройство потолка	стр. 15

Согласовано

Взам. инв. №

Подп. и дата

Инв. № подл.

05.12.2020-КР.С

Изм.	Кол.уч.	Лист	№ док	Подпись	Дата
Разработал	Борисевич А.В.				12.20.
ГИП	Рудак А.В.				12.20.
Н.контр.	Салашин И.В.				12.20.

Содержание

Стадия	Лист	Листов
П	1	1

ООО "СтройКон"



1. Сведения о топографических, инженерно-геологических, гидрогеологических, метеорологических и климатических условиях земельного участка, предоставленного для размещения объекта капитального строительства.

В административном отношении площадка расположена в г. Омске по пр. Мира, 1Б.

Климатические и метеорологические условия района строительства

Снеговой район – III

Ветровой район – II

Гололедный район – II

Температура воздуха наиболее холодной пятидневки обеспеченностью 0,92, -37°С.

Продолжительность периода со средней суточной температурой воздуха  $t_{ср} \leq 8 221^{\circ}\text{C} \cdot \text{сут.}$

Зона влажности г. Омска согласно СП 131.13330.2012 – сухая.

2. Сведения о прочностных и деформационных характеристиках грунта в основании объекта капитального строительства

Не требуется.

2. Уровень грунтовых вод, их химический состав, агрессивность грунтовых вод и грунта по отношению к материалам, используемым при строительстве подземной части объекта капитального строительства

Не требуется.

3. Описание и обоснование конструктивных решений зданий и сооружений, включая их пространственные схемы, принятые при выполнении расчетов строительных конструкций

Проектными решениями предполагается переоборудование помещения № 3006 “Зал индивидуальной подготовки” с габаритными размерами в осях 8,54 x 13,94 м.

Несущий остов каркаса для защиты перегородок из ГКЛ элементов заполнения проемов предусмотрен в виде металлического пространственного каркаса. Пространственная жесткость и геометрическая неизменяемость здания в поперечном и продольном направлениях обеспечивается:

- жестким сопряжением колонн каркаса с фермами;
- совместной работой элементов каркаса.

Основными несущими конструкциями в здании являются , колонны, балки и фермы.

Колонны, фермы и балки каркаса – металлические, из профильных труб.

Согласовано					
	Взам. инв. №				
	Подп. и дата				
	Инв. № подл.				

05.12.2020 – КР.ТЧ

Изм.	Колуч.	Лист	№ док	Подпись	Дата
	Разработал	Борисевич А.В.		<i>[Подпись]</i>	12.20.
	ГИП	Рудак А.В.		<i>[Подпись]</i>	12.20.
	Н.контр.	Салашин И.В.		<i>[Подпись]</i>	12.20.

Текстовая часть

Стадия	Лист	Листов
П	1	3

ООО “СтройКон”

6. Описание и обоснование технических решений, обеспечивающих необходимую прочность, устойчивость, пространственную неизменяемость зданий и сооружений объекта капитального строительства в целом, а также их отдельных конструктивных элементов, узлов, деталей в процессе изготовления, перевозки, строительства и эксплуатации объекта капитального строительства  
 Конструктивная схема – пространственный каркас.

Пространственная жесткость каркаса достигается устройством жестких узлов сопряжений колонн с балкой и фермами.

5. Описание конструктивных и технических решений подземной части объекта капитального строительства  
 Не требуется.

6. Описание и обоснование принятых объемно-планировочных решений зданий и сооружений объекта капитального строительства  
 Не разрабатывалось.

7. Обоснование номенклатуры, компоновки и площадей помещений основного, вспомогательного, обслуживающего назначения и технического назначения  
 Не требуется.

8. Обоснование проектных решений и мероприятий  
 Технические решения, предусмотренные проектом, приняты согласно заданию на проектирование, утвержденного заказчиком, и в соответствии с действующими нормами на проектирование, а также выполненными инженерно-техническими расчетами конструктивных элементов здания.

Материал и способ монтажа основных несущих элементов здания обусловлены технической возможностью подрядных организаций, выполняющих строительство в данном климатическом районе.

Выбор материалов обусловлен техническим заданием.

9. Характеристика и обоснование конструкций полов, кровли, подвесных потолков, перегородок, а также отделки помещений  
 Конструкции полов, кровли, подвесных потолков, перегородок, а также отделки помещений приняты на основании технологических требований к зданиям в соответствии с техническим заданием.

Согласовано				
	Взам. инв. №			
	Подп. и дата			
Инв. № подл.				

					12.20.
Изм.	Кол.уч.	Лист	И док	Подпись	Дата

05.12.2020-КР.ТЧ

10. Перечень мероприятий по защите строительных конструкций и фундаментов от разрушения

Перечень основных мероприятий по защите строительных конструкций и фундаментов от разрушения:

Не требуется.

11. Описание инженерных решений и сооружений, обеспечивающих защиту территории объекта капитального строительства, отдельных зданий и сооружений объекта капитального строительства, а также персонала (жителей) от опасных природных и техногенных процессов

Не требуется.

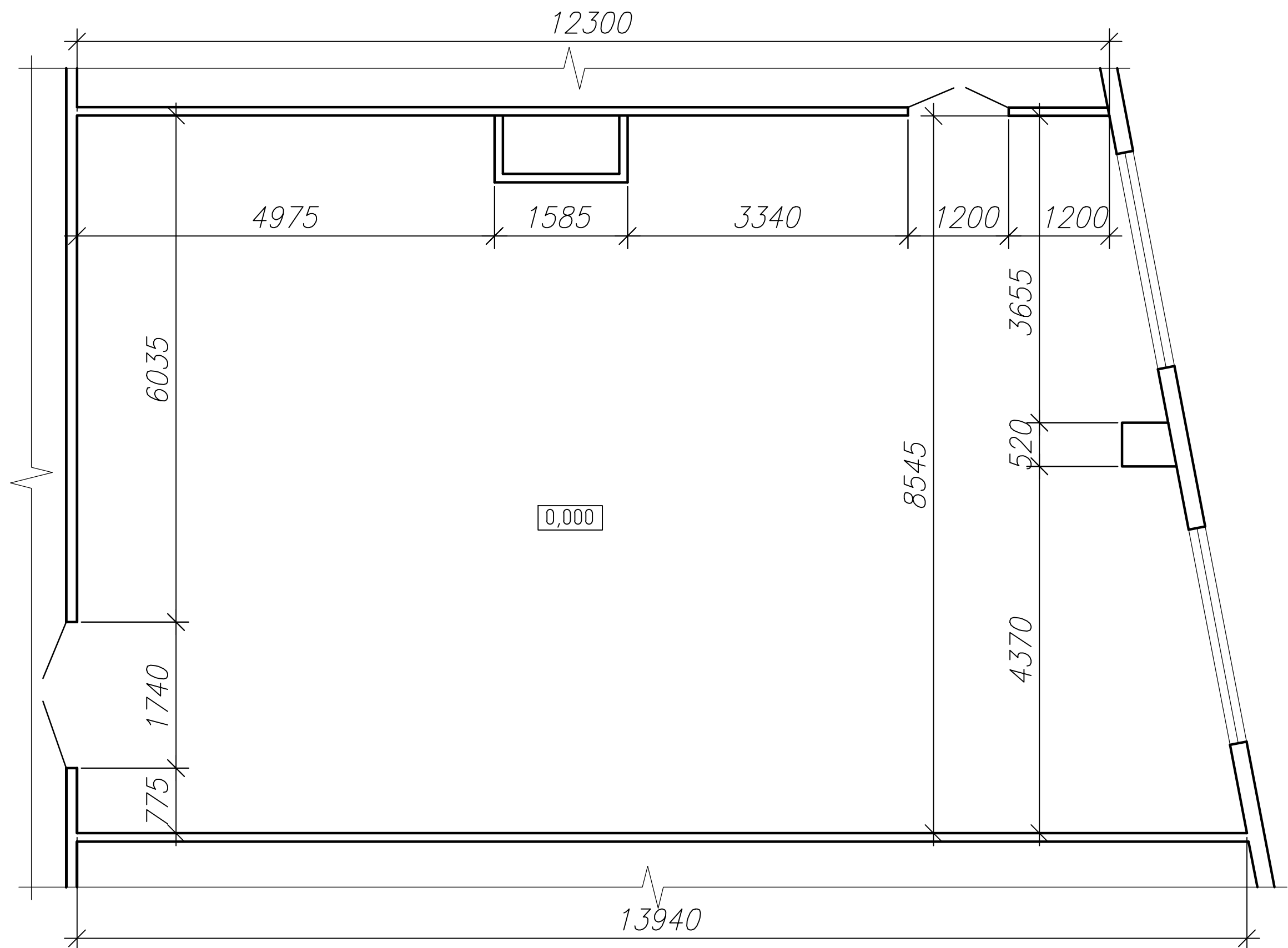
Согласовано					
Инв. № подл.					
Подп. и дата					
Взам. инв. №					

					12.20.
Изм.	Кол.уч.	Лист	№ док	Подпись	Дата

05.12.2020-КР.ТЧ

Лист

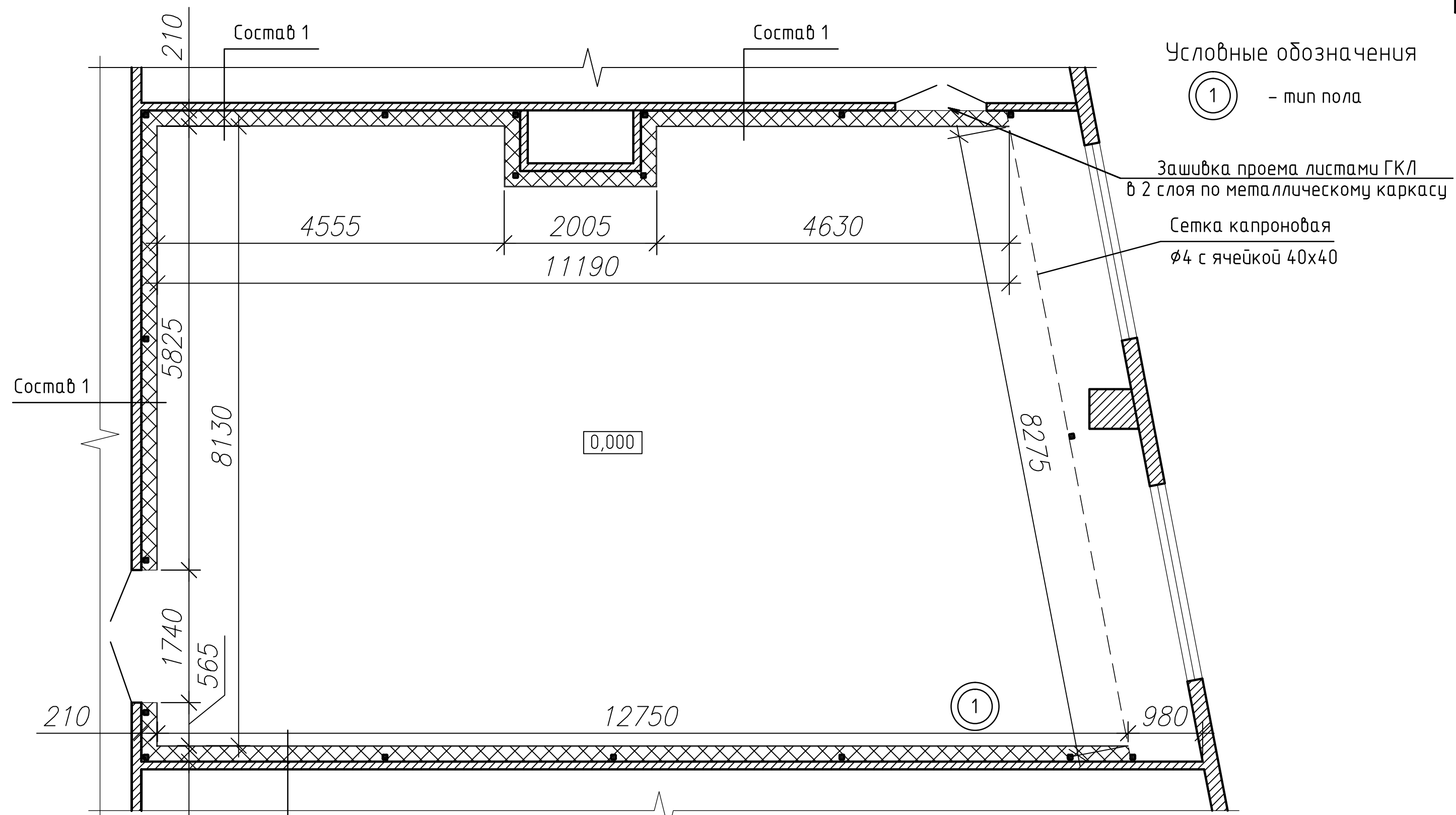
3



Согласовано	
Инд. N подл.	Подп. и дата
Взам. инв. N	Взам. инв. N

						05.12.2020-КР		
						«Бросковая зона для хоккеистов» в зале индивидуальной подготовки (пом. 3006) спортивного комплекса Крытого физкультурно-оздоровительного сооружения (Хоккейной академии «Авангард»), расположенного по адресу г. Омск, пр. Мира, 1Б		
Изм.	Кол.уч.	Лист	N док.	Подпись	Дата	Стадия	Лист	Листов
Разработал		Борисевич А.В.		<i>[Signature]</i>	12.20.	П	1	
ГИП		Рудак А.В.		<i>[Signature]</i>	12.20.			
Н.контр.		Салашин И.В.		<i>[Signature]</i>	12.20.	Существующий план помещения		ООО «СтройКон»





Условные обозначения

① - тип пола

Зашивка проема листами ГКЛ в 2 слоя по металлическому каркасу

Сетка капроновая φ4 с ячейкой 40x40

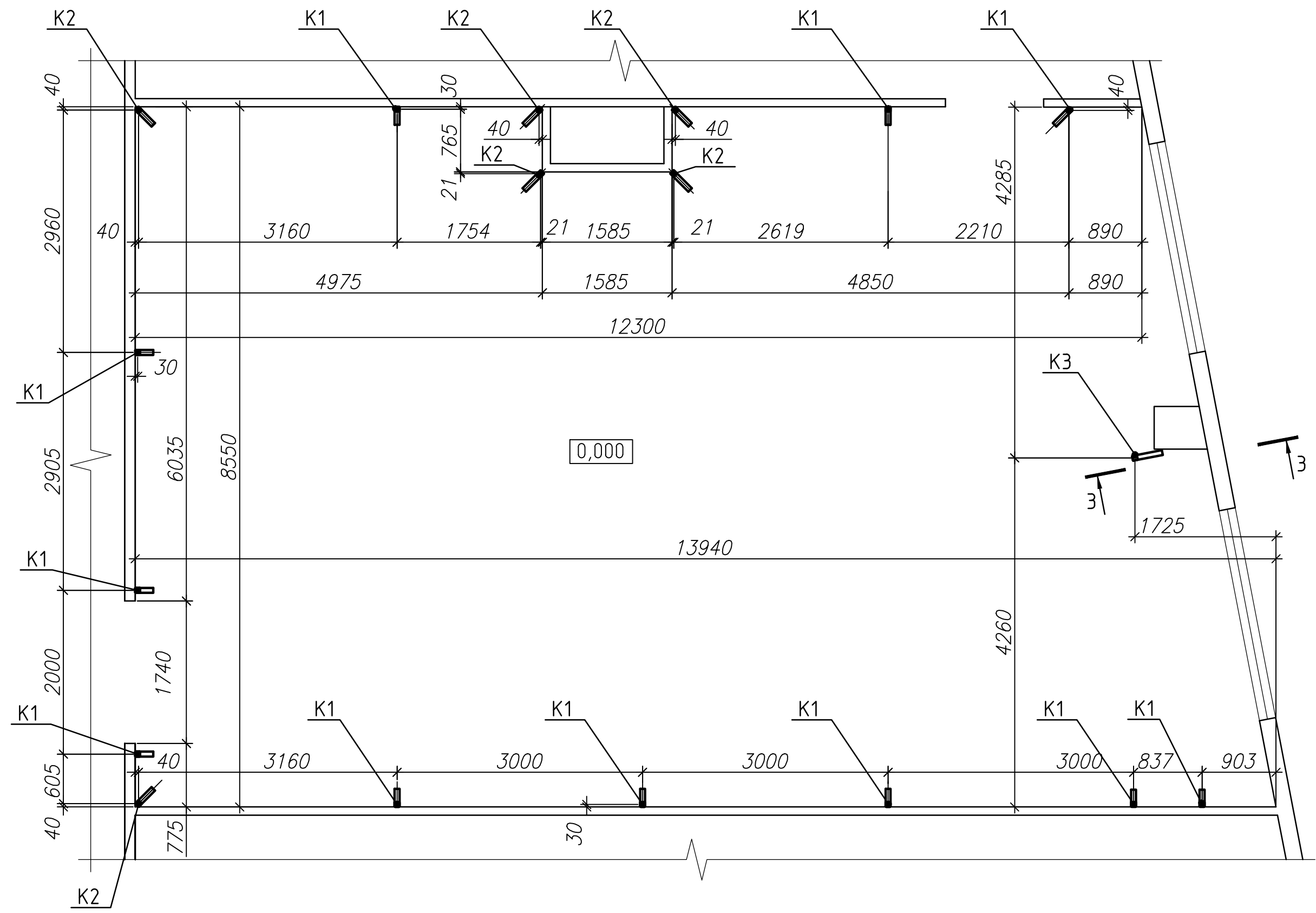
Состав 1:

Баннер с фотопечатью - 1 мм
Войлок - 10 мм
Поролон - 200 мм
Существующая стена / перегородка

1. См. совместно с листами 6 и 8.
2. Примечания см. лист 6.

Согласовано	
Взам. инв. №	
Подп. и дата	
Инв. № подл.	

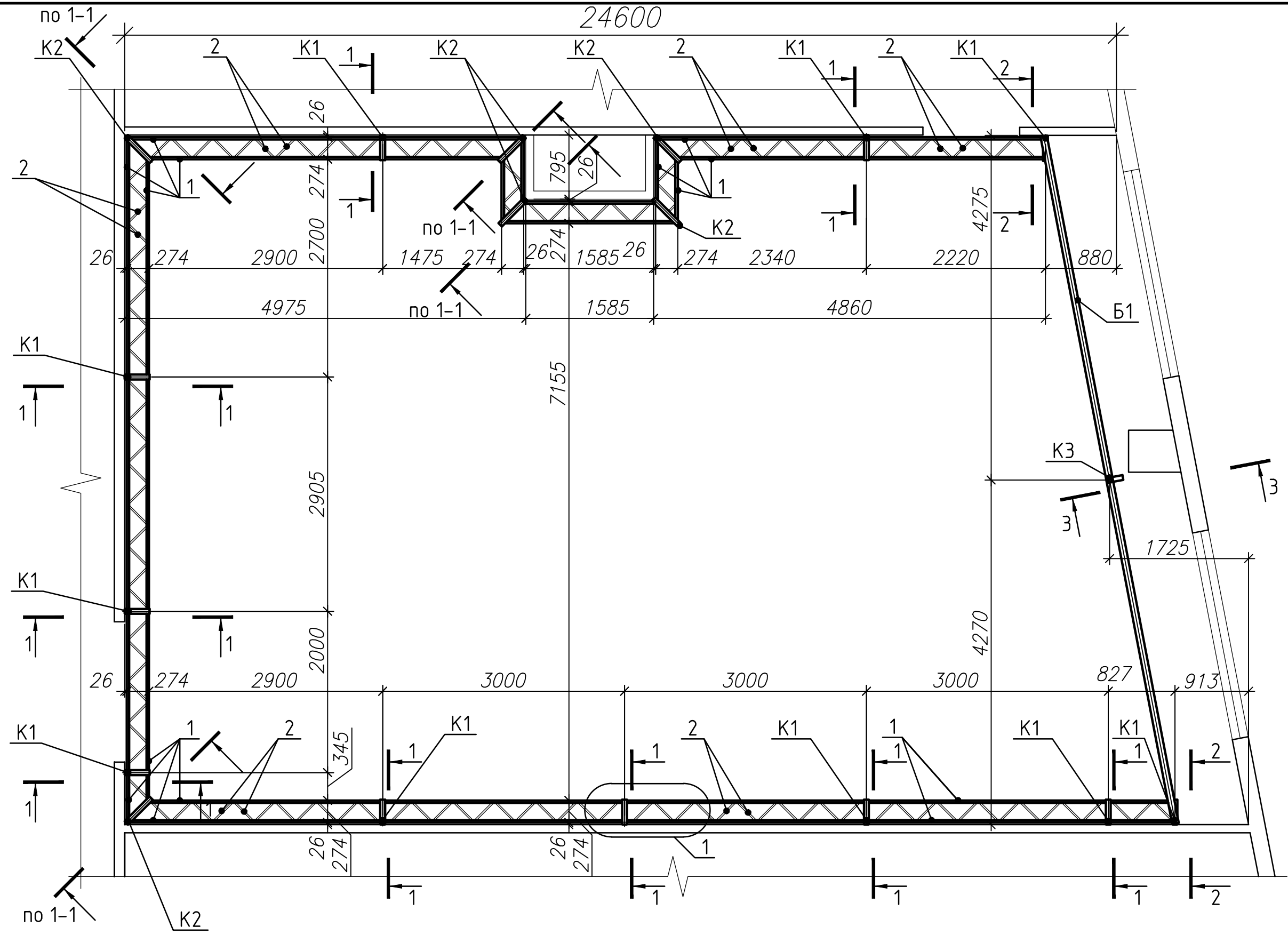
						05.12.2020-КР		
						«Бросковая зона для хоккеистов» в зале индивидуальной подготовки (пом. 3006) спортивного комплекса Крытого физкультурно-оздоровительного сооружения (Хоккейной академии «Авангард»), расположенного по адресу г. Омск, пр. Мира, 1Б		
Изм.	Колуч.	Лист	№ док.	Подпись	Дата	Стадия	Лист	Листов
	Разработал	Борисевич А.В.		<i>[Signature]</i>	12.20.	п	2	
	ГИП	Рудак А.В.		<i>[Signature]</i>	12.20.			
	Н.контр.	Салашин И.В.		<i>[Signature]</i>	12.20.			
						План помещения после переустройства		ООО «СтройКон»



1. См. совместно с листами 4..6.
2. Примечания см. лист 6.
3. Ориентацию колонн совместно с листом 4.

Согласовано	
Взам. инв. №	
Подп. и дата	
Инв. № подл.	

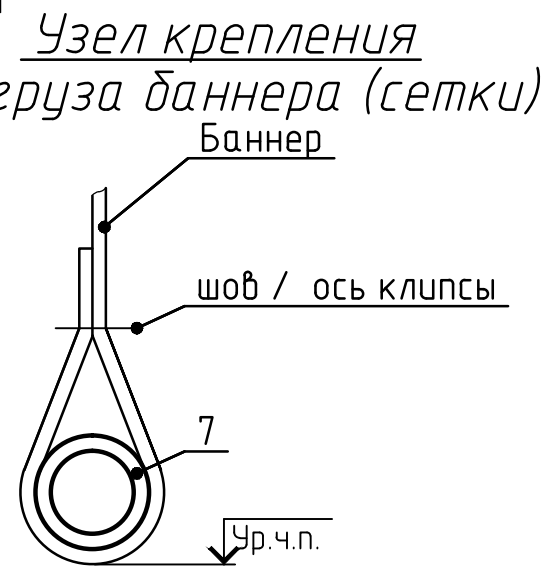
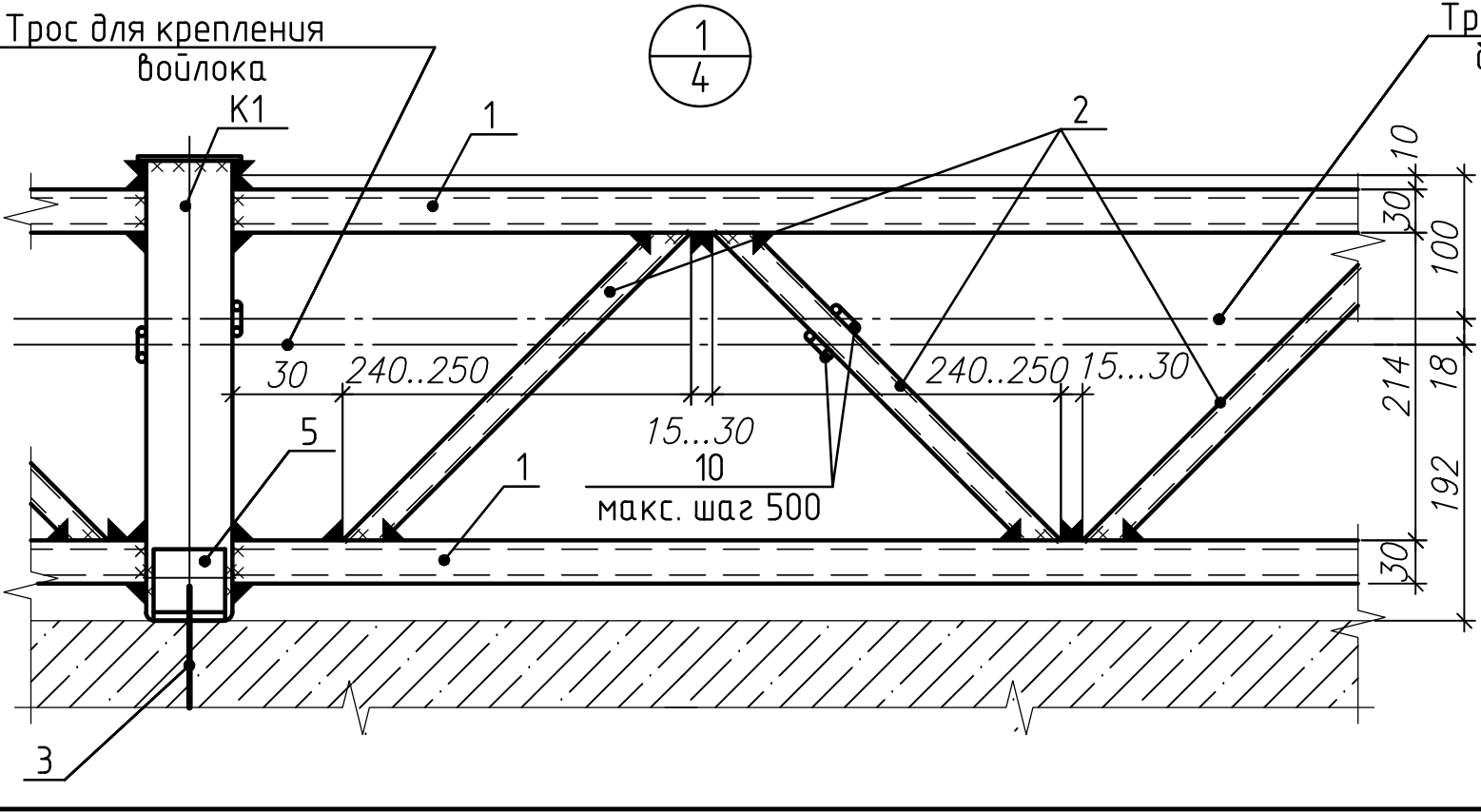
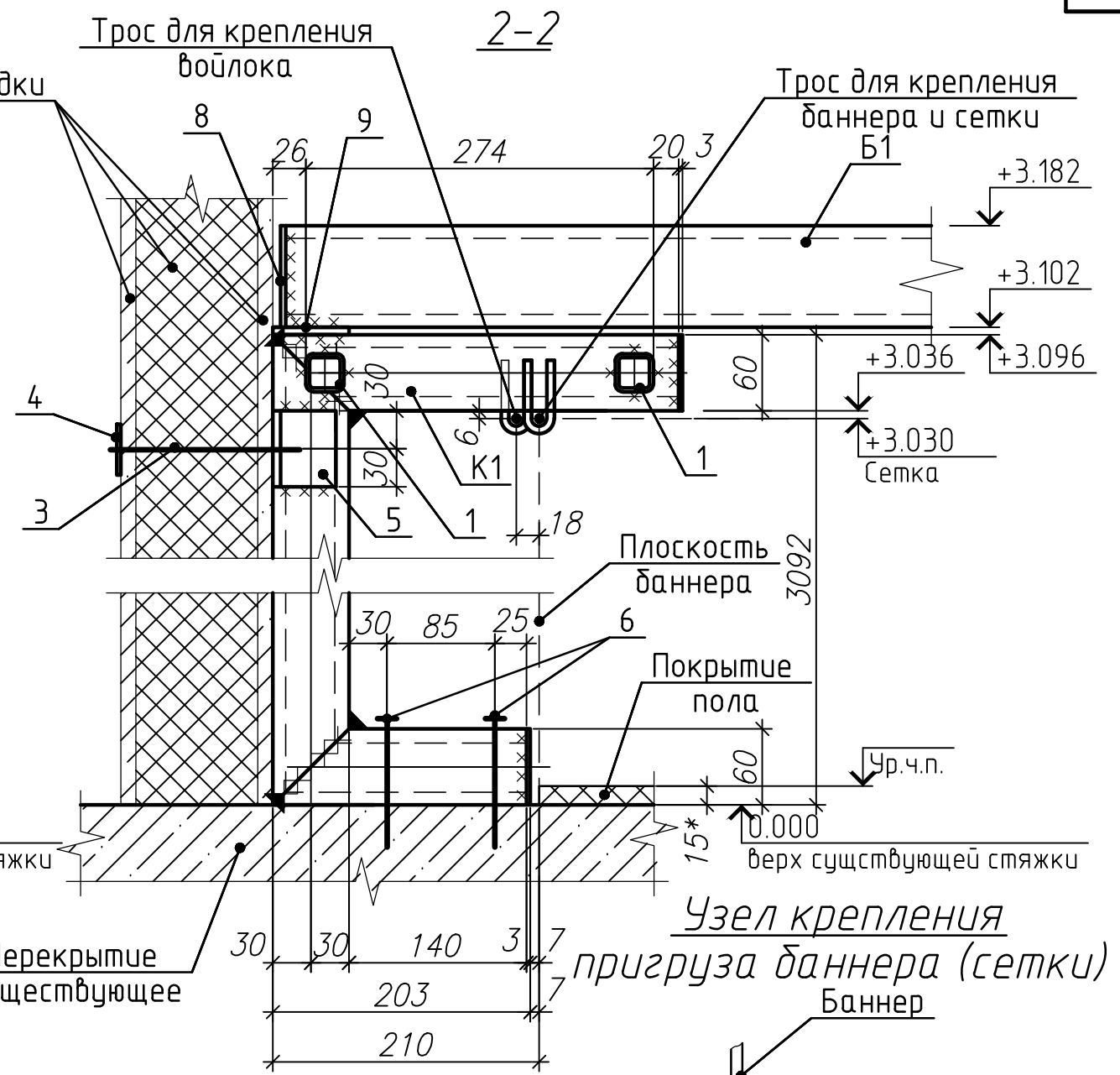
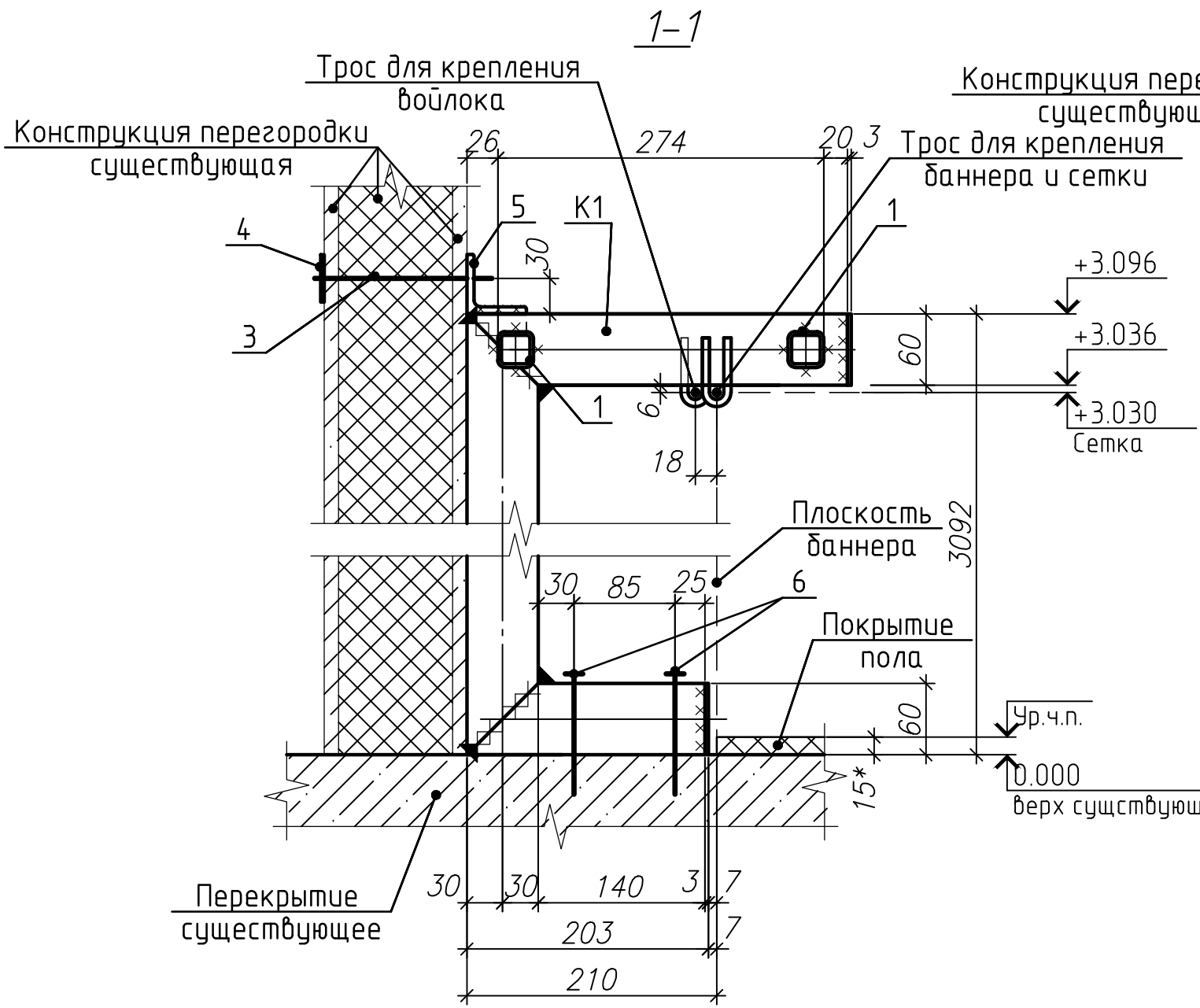
						05.12.2020-КР		
						«Бросковая зона для хоккеистов» в зале индивидуальной подготовки (пом. 3006) спортивного комплекса Крытого физкультурно-оздоровительного сооружения (Хоккейной академии «Авангард»), расположенного по адресу г. Омск, пр. Мира, 1Б		
Изм.	Кол.уч.	Лист	№ док.	Подпись	Дата	Стадия	Лист	Листов
Разработал		Борисевич А.В.		<i>[Signature]</i>	12.20.			
ГИП		Рудак А.В.		<i>[Signature]</i>	12.20.	п	3	
Н.контр.		Салашин И.В.		<i>[Signature]</i>	12.20.	План каркаса на отм. 0.000		ООО «СтройКон»



1. См. совместно с листами 3, 5, 6.
2. Примечания см. лист 6.
3. Ориентацию колонн совместно с листом 3.

Согласовано	
Инв. N подл.	Взам. инв. N
Подп. и дата	

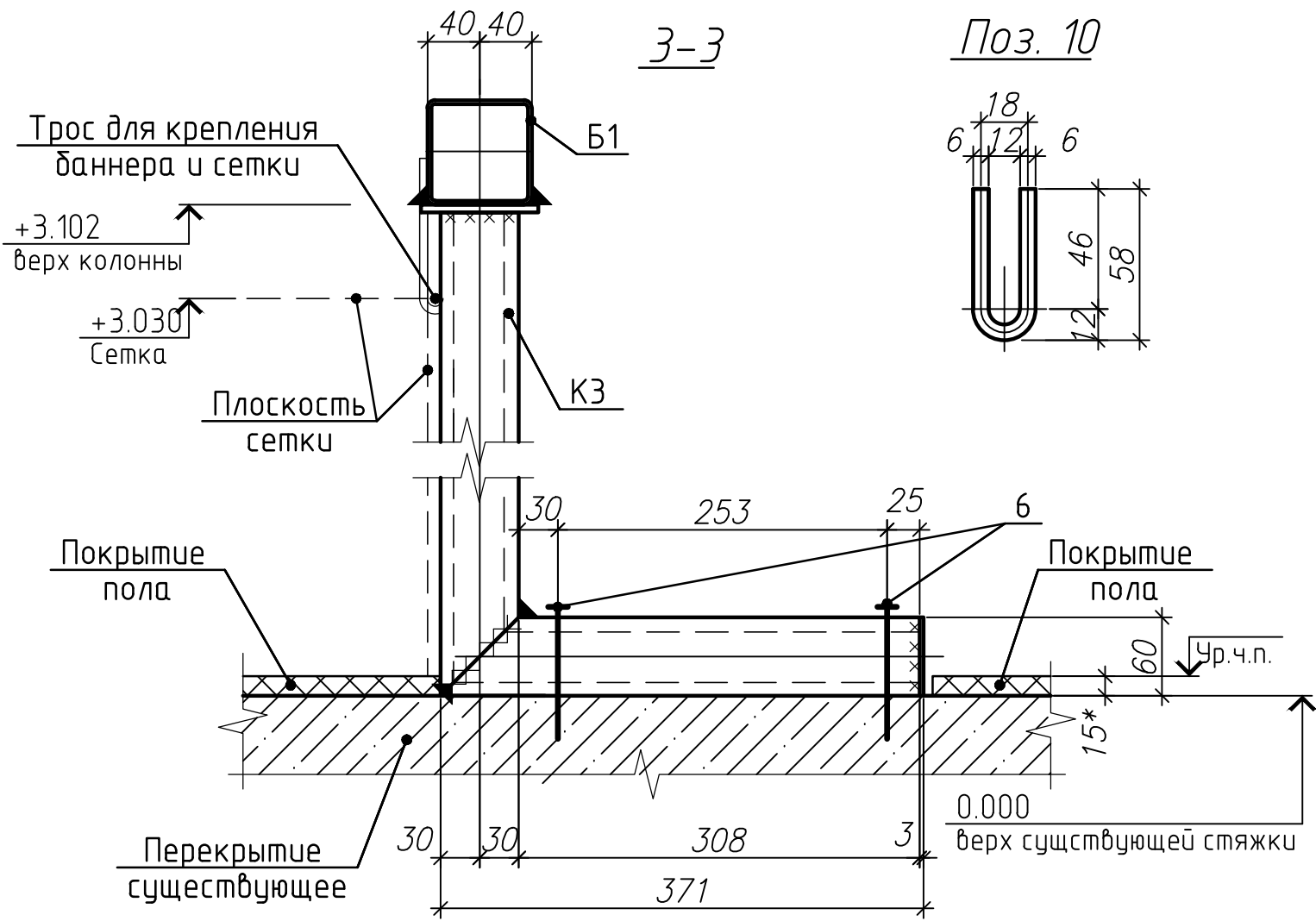
05.12.2020-КР					
«Бросковая зона для хоккеистов» в зале индивидуальной подготовки (пом. 3006) спортивного комплекса Крытого физкультурно-оздоровительного сооружения (Хоккейной академии «Авангард»), расположенного по адресу г. Омск, пр. Мира, 1Б					
Изм.	Кол.уч.	Лист	N док	Подпись	Дата
Разработал	Борисевич А.В.			<i>[Signature]</i>	12.20.
ГИП	Рудак А.В.			<i>[Signature]</i>	12.20.
Н.контр.	Салашин И.В.			<i>[Signature]</i>	12.20.
План каркаса на отм. +3.182					Стадия
					Лист
					Листов
					П
					4
					000 «СтройКон»



- 1. См. совместно с листами 3, 4, 6.
- 2. Примечания см. лист 6.

<b>05.12.2020-КР</b>					
«Бросковая зона для хоккеистов» в зале индивидуальной подготовки (пом. 3006) спортивного комплекса Крытого физкультурно-оздоровительного сооружения (Хоккейной академии «Авангард»), расположенного по адресу г. Омск, пр. Мира, 1Б					
Изм.	Кол.уч.	Лист	№ док.	Подпись	Дата
Разработал	Борисевич А.В.				12.20.
ГИП	Рудак А.В.				12.20.
Н.контр.	Салашин И.В.				12.20.
Разрезы 1-1 и 2-2, узел 1					Стадия
					Лист
					Листов
					п
					5
					000 «СтройКон»

Согласовано  
 Инв. и подл.  
 Подп. и дата  
 Взам. инв. №



- См. совместно с листами 4...14.
- Сварные соединения элементов производить ручной дуговой сваркой по ГОСТ 5264-80\* электродом типа Э-42. Катет шва принимать по наименьшей толщине свариваемых элементов кроме указанных. Все швы сплошные.
- Металлические элементы защитить от коррозии покрытием эмалью ПФ-115 серого цвета по ГОСТ 6465-76 по грунтовке ГФ-021 ГОСТ 25129. Толщина слоя лакокрасочного покрытия 80 мкм. Качество лакокрасочного покрытия должно соответствовать V классу ГОСТ 9.032-74. Степень очистки стальных поверхностей перед нанесением защиты должна быть не ниже 2 согласно ГОСТ 9.402-80.
- Вместо поз. 3 возможно применение анкеров и шпилек для крепления к существующим стенам.
- Перед наклейкой поролона выполнить выравнивание и грунтование поверхностей стен. Общая площадь обрабатываемых поверхностей 144 м<sup>2</sup>. В качестве клея возможно применение состава типа 88-П2 или WAKOL Intercoll L 1421. Зашивку проема (см. лист 2) выполнить листами ГКЛ по металлическому каркасу без демонтажа двери (площадь боковой поверхности зашиваемого участка 6.5 м<sup>2</sup>). Учетный объем клея предполагает один клеевой шов по толщине конструкции стены – между стеной и слоем поролона. Марку поролона и войлока необходимо согласовать с заказчиком. Крепление баннера и войлока к металлическим тросам предполагается через люверсы.
- Кровлю пола выполнить из синтетического льда с повышенными свойствами скольжения с креплением плит между собой по системе скрытый замок "пазл". Монтаж покрытия вести с учетом требований производителя. Общая площадь устраиваемого покрытия пола 104 м<sup>2</sup>.
- Ограждающую сетку применить из капронового каната диаметром 4 мм с ячейкой 40x40 мм. Общий расход сетки на устройство стен – 36 м<sup>2</sup>, потолка – 116 м<sup>2</sup>.
- Общая площадь окраски 34,9 м<sup>2</sup>

Поз.	Обозначение	Наименование	Кол.	Масса ед.к.г.	Примеч.
К1	Лист 7	Колонна К-1	11	20.0	
К2	Лист 7	Колонна К-2	6	21.0	
К3	Лист 7	Колонна К-3	1	19.0	
Б1	Лист 7	Балка Б-1	1	64.0	
1		Тр. проф. 30x2 ГОСТ 8639-82 С 245-4 ГОСТ 27772-2015 Lобщ.=65м		110.8	
2		Тр. проф. 20x2 ГОСТ 8639-82 С 245-4 ГОСТ 27772-2015 Lобщ.=45м		48.4	
3		Шпилька М8х300* кл. пр. 5.6	17	0.12	
4		Лист 3x100 ГОСТ 19903-2015 С 245-4 ГОСТ 27772-2015 L=100	17	0.24	
5		Уголок 50x6 ГОСТ 8509-93 С 245-4 ГОСТ 27772-2015 L=50	17	0.2	
6	"Hilti"	Резьбовая шпилька АМ 8.8 М10х3000 оцинк	3		36x 200мм
	"Hilti"	Клеевой состав HIT-RE 100 (0.5 л)	1		
7	ГОСТ 8732-78	Труба 21.3x2.8 Lобщ. = 40340		53.1	
8		Лист 3x80 ГОСТ 19903-2015 С 245-4 ГОСТ 27772-2015 L=90	2	0.2	
9		Лист 6x60 ГОСТ 19903-2015 С 245-4 ГОСТ 27772-2015 L=100	2	0.3	
10	ГОСТ 5781-82*	φ6 А1 (А240) L=135	200	0.03	см. эскиз
		Пенополиуретан (поролон)	28		М3 см. прим.
		Баннер	158		М2 см. прим.
	ГОСТ 6418-81	Войлок ГПрА10	158		М2 см. прим.
		Клей WAKOL Intercoll L 1421	58		0.4 кг/м2 см. прим.
	ГОСТ ISO 4032	Гайка М8-8	68	0.0032	
	ГОСТ 6958-70*	Шайба 8.01.08кп.016	34	0.00183	
	ГОСТ 2688-80	Канат 4.1-Г-1-ОЖ Lобщ.= 100м			
	ГОСТ 2224-93	Коуш 12	28		
	ГОСТ 9690-71*	Талреп 0.3 ГОСТ ВГ-ОШ	14	0.52	
		Зажим для каната (троса φ4.1)	56		

05.12.2020-КР

«Бросковая зона для хоккеистов» в зале индивидуальной подготовки (пом. 3006) спортивного комплекса Крытого физкультурно-оздоровительного сооружения (Хоккейной академии «Авангард»), расположенного по адресу г. Омск, пр. Мира, 1Б

Изм.	Кол.уч.	Лист	Н док	Подпись	Дата	Стадия	Лист	Листов
Разработал	Борисевич А.В.			<i>[Подпись]</i>	12.20.			
ГИП	Рудак А.В.			<i>[Подпись]</i>	12.20.	п	6	
Н.контр.	Салашин И.В.			<i>[Подпись]</i>	12.20.			

Разрез 3-3, спецификация элементов на устройство стен

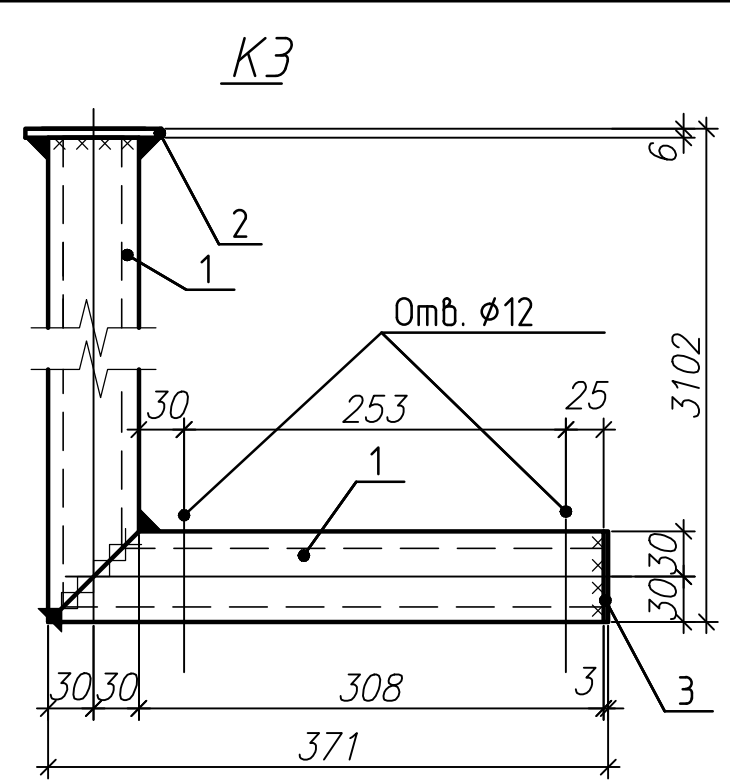
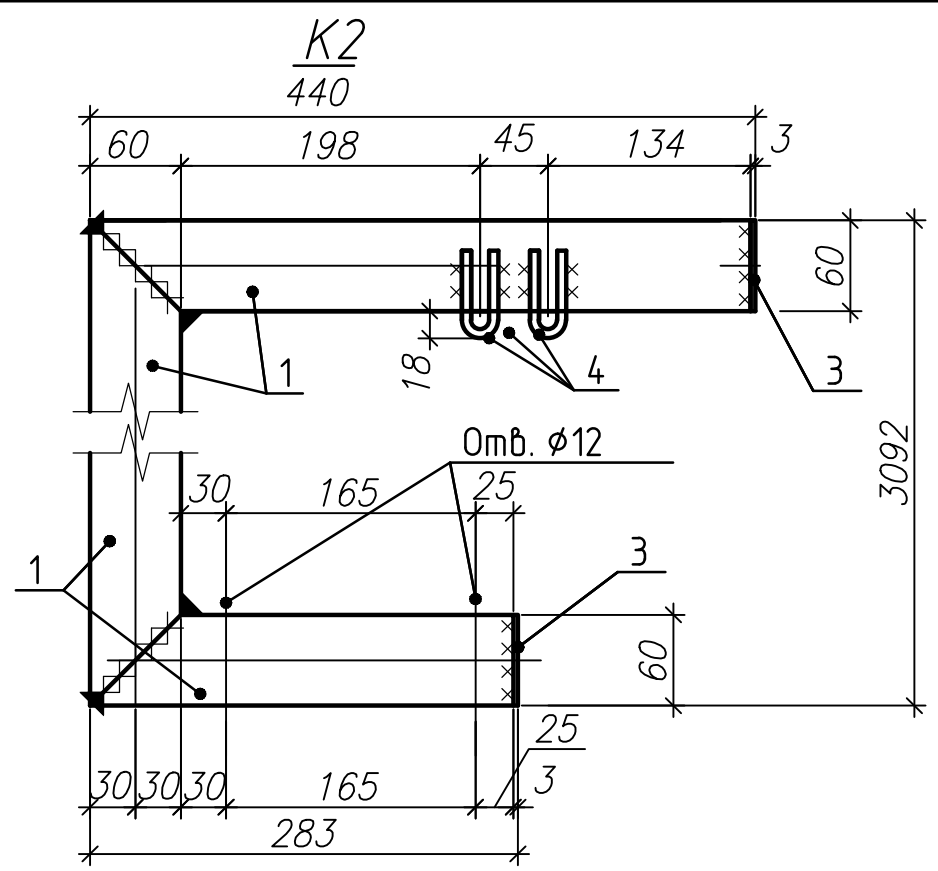
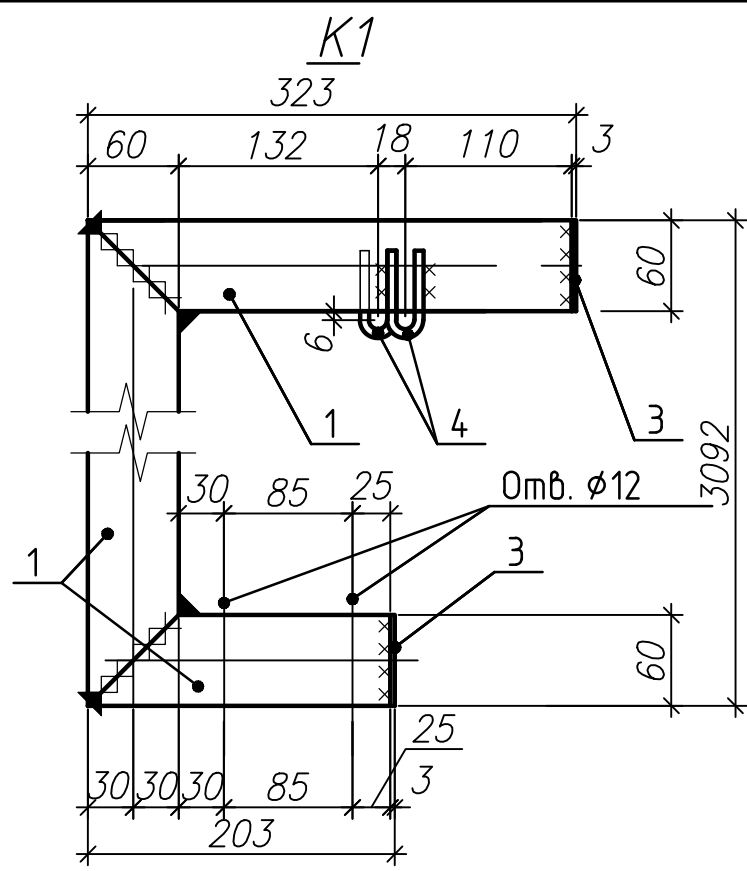
ООО "СтройКон"

Согласовано

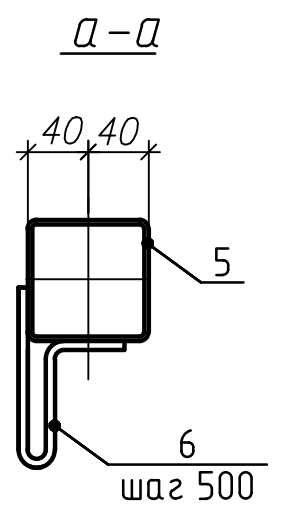
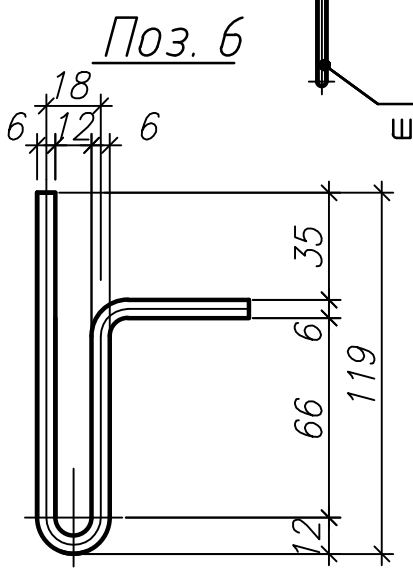
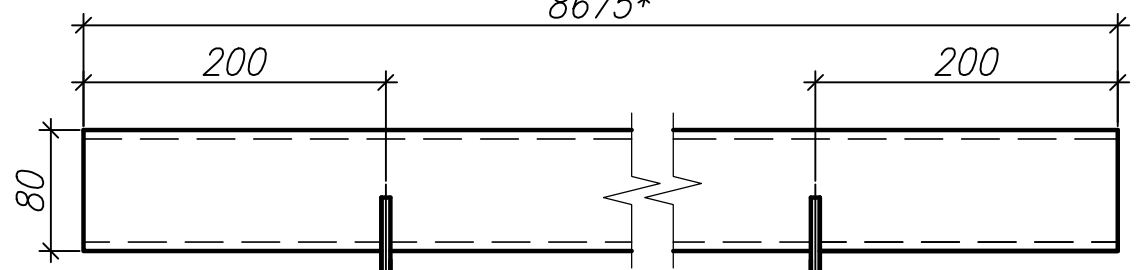
Взам. инв. №

Подп. и дата

Инв. № подл.



Поз.	Обозначение	Наименование	Кол.	Масса ед.кг.	Примеч.
		Колонна К-1	11	20	
1		Тр. проф. 60х3 ГОСТ 8639-82 С 245-4 ГОСТ 27772-2015 Лобщ.=3.6м		18.9	
3		Лист 3х80 ГОСТ 19903-2015 С 245-4 ГОСТ 27772-2015 L=90	2	0.17	
4	ГОСТ 5781-82*	Ø6 АІ (А240) L=135	2	0.03	см. л. 6
		Колонна К-2	6	21	
1		Тр. проф. 60х3 ГОСТ 8639-82 С 245-4 ГОСТ 27772-2015 Лобщ.=3.9м		20.5	
3		Лист 3х80 ГОСТ 19903-2015 С 245-4 ГОСТ 27772-2015 L=90	2	0.17	
4	ГОСТ 5781-82*	Ø6 АІ (А240) L=135	4	0.03	см. л. 6
		Колонна К-3	1	19	
1		Тр. проф. 60х3 ГОСТ 8639-82 С 245-4 ГОСТ 27772-2015 Лобщ.=3.5м		18.4	
2		Лист 6х60 ГОСТ 19903-2015 С 245-4 ГОСТ 27772-2015 L=100	1	0.30	
3		Лист 3х80 ГОСТ 19903-2015 С 245-4 ГОСТ 27772-2015 L=90	1	0.17	
		Балка Б-1	1	64	
5		Тр. проф. 80х3 ГОСТ 8639-82 С 245-4 ГОСТ 27772-2015 Лобщ.=8675*	1	61.9	
6	ГОСТ 5781-82*	Ø6 АІ (А240) L=280	18	0.1	



1. См. совместно с листами 3..6.  
2. Примечания см. лист 6.

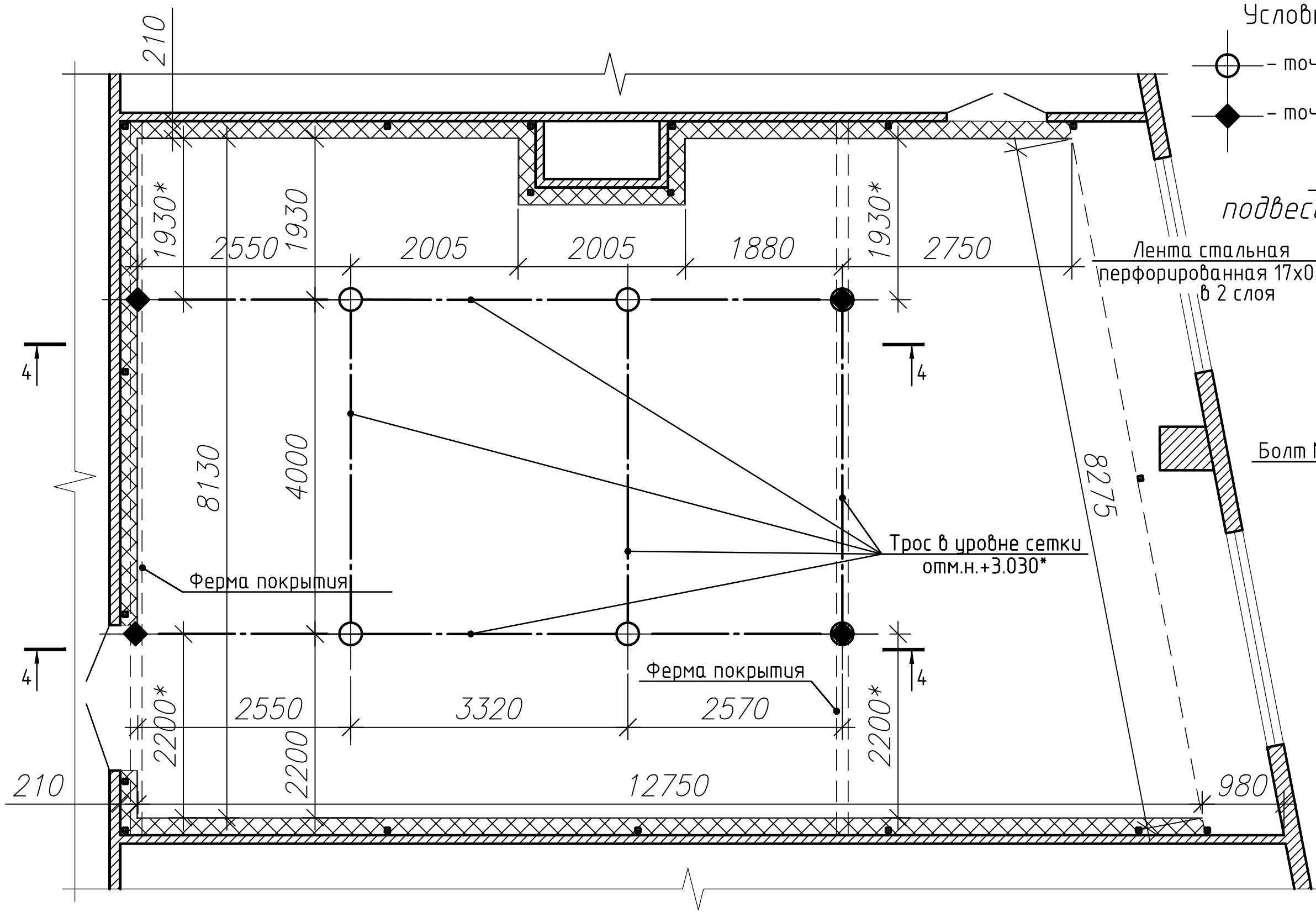
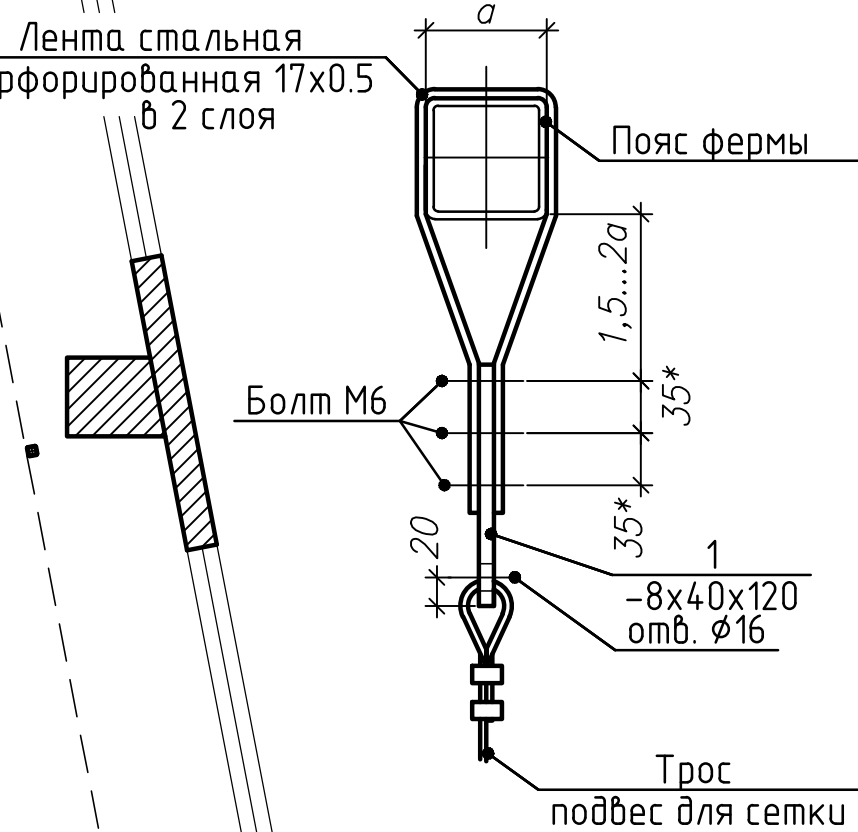
						05.12.2020-КР		
						«Бросковая зона для хоккеистов» в зале индивидуальной подготовки (пом. 3006) спортивного комплекса Крытого физкультурно-оздоровительного сооружения (Хоккейной академии «Авангард»), расположенного по адресу г. Омск, пр. Мира, 1Б		
Изм.	Кол.уч.	Лист	№ док.	Подпись	Дата	Стадия	Лист	Листов
Разработал	Борисевич А.В.				12.20.	п	7	
ГИП	Рудак А.В.				12.20.			
Колонны К1..К3, Б1						ООО «СтройКон»		
Н.контр.	Салашин И.В.				12.20.			

Согласовано  
Взам. инв. №  
Подп. и дата  
Инв. № подл.

Условные обозначения

- ⊙ — точка крепления сетки к тросу
- ◆ — точка крепления сетки к ферме

Узел крепления подвеса к ферме покрытия

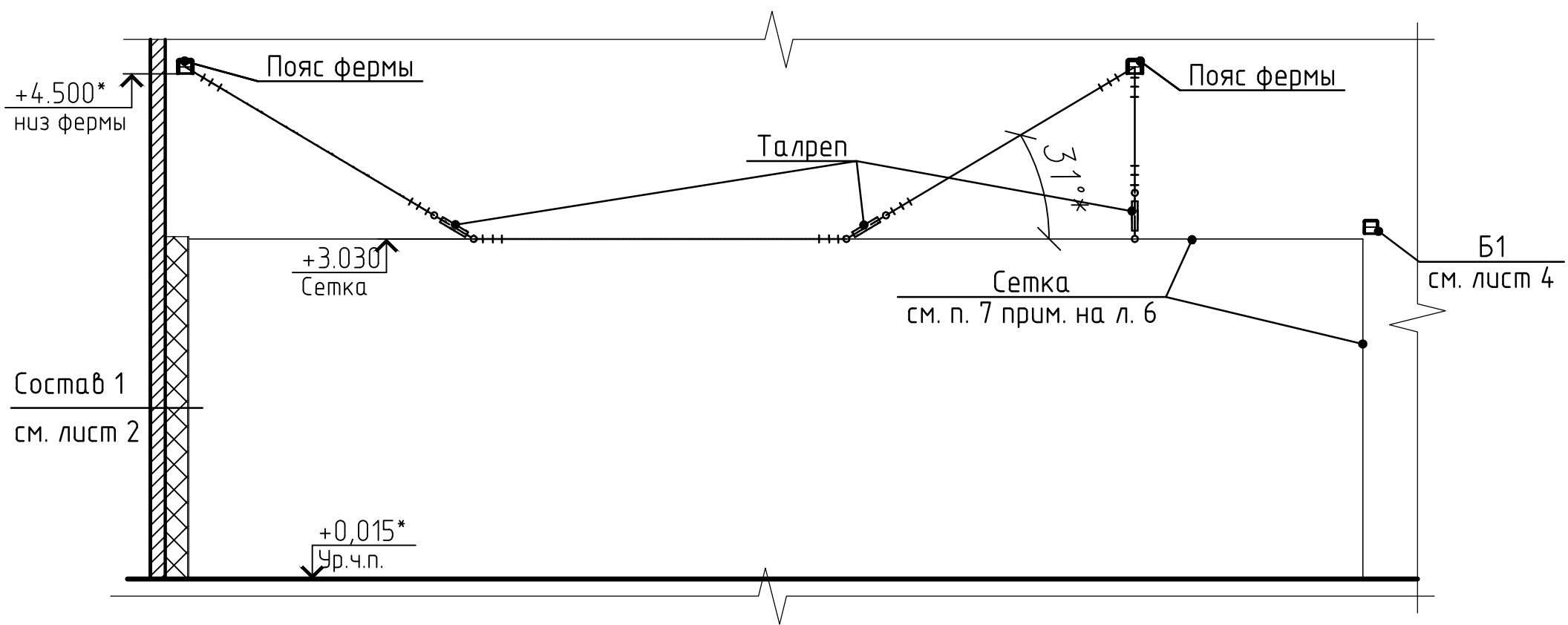


1. См. совместно с листами 4, 5, 6, 8.

Согласовано	
Инв. N подл.	Взам. инв. N
Подп. и дата	

						05.12.2020-КР		
						«Бросковая зона для хоккеистов» в зале индивидуальной подготовки (пом. 3006) спортивного комплекса Крытого физкультурно-оздоровительного сооружения (Хоккейной академии «Авангард»), расположенного по адресу г. Омск, пр. Мира, 1Б		
Изм.	Колуч.	Лист	N док.	Подпись	Дата	Стадия	Лист	Листов
Разработал	Борисевич А.В.			<i>[Signature]</i>	12.20.	п	8	
ГИП	Рудак А.В.			<i>[Signature]</i>	12.20.			
Н.контр.	Салашин И.В.			<i>[Signature]</i>	12.20.			
Схема крепления сетки к фермам покрытия						ООО «СтройКон»		

4-4  
Схема подвеса сетки



Поз.	Обозначение	Наименование	Кол.	Масса ед.кг.	Примеч.
		Лента стальная перфорированная 17x0.5	25		М
	ГОСТ ISO 4014	Болт М6x48-8.8	18	0.0032	
	ГОСТ ISO 4032	Гайка М6-8	18	0.0032	
	ГОСТ 6958-70*	Шайба 6.01.08кп.016	18	0.00183	
	ГОСТ 2688-80	Канат 4.1-Г-І-ОЖ Лобщ.= 100м			
	ГОСТ 2224-93	Коуш 12	22		
	ГОСТ 9690-71*	Талреп 0.3 ГОСТ ВГ-ОШ	6	0.52	
		Зажим для каната (троса $\phi 4.1$ )	44		
1		Лист 8x40 ГОСТ 19903-2015 С 245-4 ГОСТ 27772-2015 L=120	6	0.30	

1. См. совместно с листами 4, 5, 6, 8.
2. Примечания см. лист 6.
3. Расход сетки приведен в п. 7 примечания на листе 6.

05.12.2020-КР					
«Бросковая зона для хоккеистов» в зале индивидуальной подготовки (пом. 3006) спортивного комплекса Крытого физкультурно-оздоровительного сооружения (Хоккейной академии «Авангард»), расположенного по адресу г. Омск, пр. Мира, 1Б					
Изм.	Кол.уч.	Лист	№ док.	Подпись	Дата
Разработал	Борисевич А.В.			<i>[Signature]</i>	12.20.
ГИП	Рудак А.В.			<i>[Signature]</i>	12.20.
Н.контр.	Салашин И.В.			<i>[Signature]</i>	12.20.
				Стадия	Лист
				П	9
Разрез 4-4, спецификация элементов на устройство потолка				ООО «СтройКон»	